

令和3年8月11日から大雨に伴う災害対策本部会議（第6回）

令和3年8月20日（金）17:00

於：県庁3階災害対策本部会議室

1 気象の概況

2 被害の状況等

※防災担当者向けの
資料です。

今後の天気について

【あなたの町の予報官】気象解説

令和3年8月20日

福岡管区気象台

・福岡県では、これまでの記録的な大雨で広い範囲で地盤が緩んでいる。今後の雨の降り方に引き続き留意。

・福岡県には現在、大雨注意報（土砂災害）を発表中。

上空の寒気の影響と、湿った空気が流れ込みやすい状況が続くため、大気不安定な状態が続く見込み。

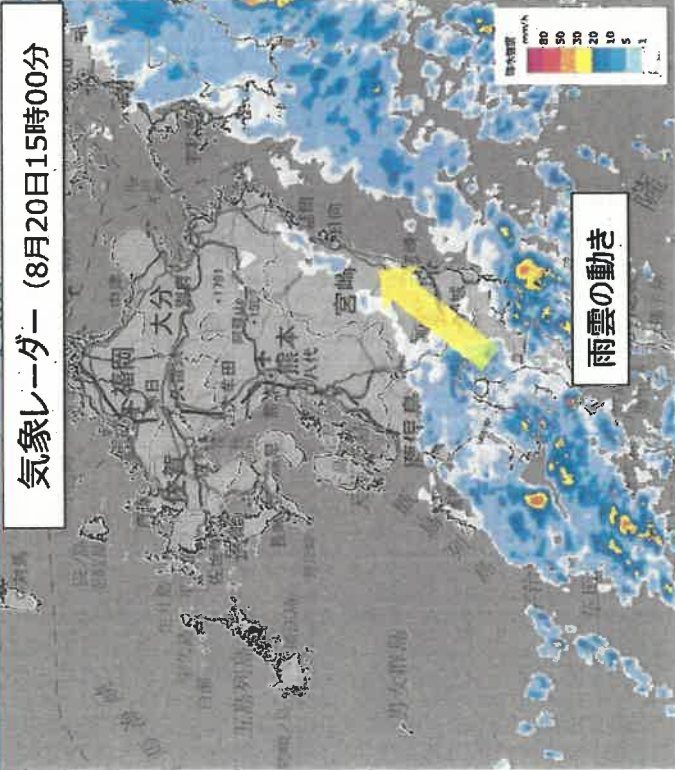
明日（21日）は昼過ぎから夜のはじめ頃にかけて、局地的に1時間30～40ミリの激しい雨が降る見込み。明日はこのタイミングで警報を発表する可能性がやや高まる。

※最新の気象情報等に留意し、早めの対応をお願いいたします。

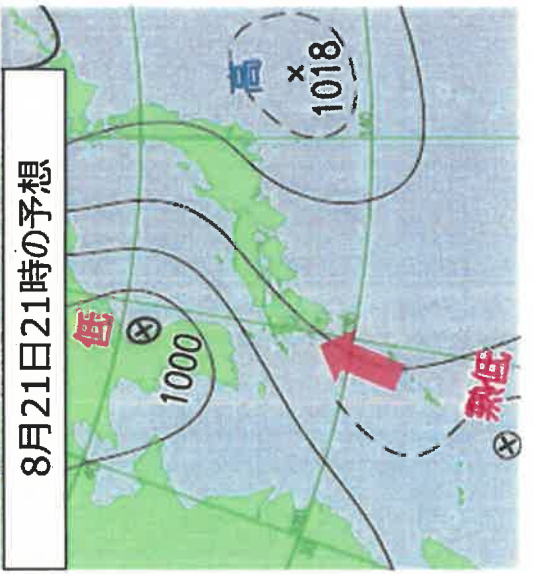
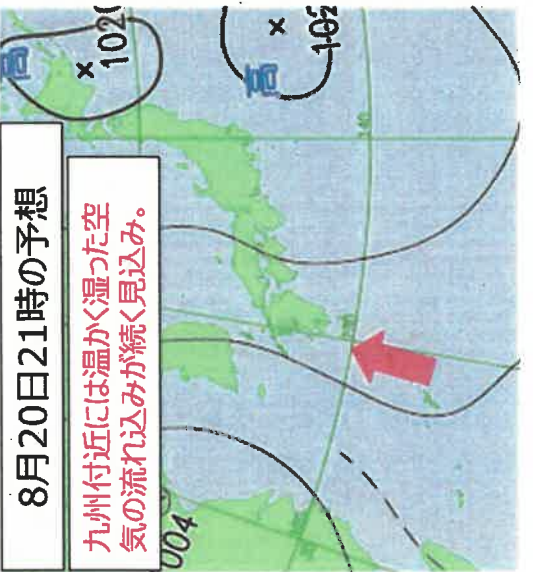
降り始め（11日7時）からの降水量

降り始めからのアメダス総雨量（速報値） 福岡県 （8月11日07時から20日15時まで 単位ミリ）	8月平年値と比率		年平年値と比率			
	総雨量	比率	総雨量	比率		
福岡地方	福岡市早良脇山	835.0	311.7	2.7	2335.0	0.36
	太宰府	812.5	237.0	3.4	1851.9	0.44
	福岡空港	634.5	246.9	2.6	1720.1	0.37
	福岡市中央区	590.0	210.0	2.8	1686.9	0.35
	糸島市前原	546.5	211.0	2.6	1701.0	0.32
	宗像	389.0	177.1	2.2	1665.2	0.23
	福岡市小呂島	255.0	-	-	-	-
	小倉南区東谷	575.0	218.6	2.6	1996.9	0.29
	行橋	535.5	159.6	3.4	1793.1	0.30
	北九州空港	471.0	163.1	2.9	1539.4	0.31
北九州地方	八幡西区鷹の巣	421.0	198.1	2.1	1720.5	0.24
	添田町英彦山	793.0	288.4	2.7	2617.2	0.30
	添田町野田	716.5	213.8	3.4	1970.5	0.36
	飯塚	635.5	209.6	3.0	1813.4	0.35
	大牟田	1052.5	212.6	5.0	1925.8	0.55
	八女市黒木	990.0	227.1	4.4	2058.1	0.48
	久留米市津福本町	897.0	227.7	3.9	1938.4	0.46
	柳川	871.0	198.3	4.4	1758.1	0.50
	久留米市耳納山	866.5	226.0	3.8	-	-
	朝倉	761.5	206.9	3.7	1953.0	0.39
筑豊地方	飯塚	635.5	209.6	3.0	1813.4	0.35
	大牟田	1052.5	212.6	5.0	1925.8	0.55
	八女市黒木	990.0	227.1	4.4	2058.1	0.48
	久留米市津福本町	897.0	227.7	3.9	1938.4	0.46
	柳川	871.0	198.3	4.4	1758.1	0.50
	久留米市耳納山	866.5	226.0	3.8	-	-
	朝倉	761.5	206.9	3.7	1953.0	0.39
	飯塚	635.5	209.6	3.0	1813.4	0.35
	大牟田	1052.5	212.6	5.0	1925.8	0.55
	八女市黒木	990.0	227.1	4.4	2058.1	0.48

気象レーダー、天気図、大雨（土砂）注意報



1時間に50ミリ程度の降水があると
警報基準に達する可能性がある。



警戒・注意期間

8月20日15時現在



福岡県の豪雨・注意報（今後の推移）												
2021年08月20日10時53分発表												
福岡県福岡地方	20日			21日			備考・ 関連する現象					
	09-12	12-15	15-18	18-21	21-24	00-03		03-06	06-09	09-12		
大雨 (土砂災害) 雷							以後も注意報級 土砂災害注意 電巻					
福岡県北九州地方	20日			21日			備考・ 関連する現象					
大雨 (土砂災害) 雷	09-12	12-15	15-18	18-21	21-24	00-03		03-06	06-09	09-12		
福岡県筑豊地方	20日			21日			備考・ 関連する現象					
大雨 (土砂災害) 雷	09-12	12-15	15-18	18-21	21-24	00-03		03-06	06-09	09-12		
福岡県筑後地方	20日			21日			備考・ 関連する現象					
大雨 (土砂災害) 雷	09-12	12-15	15-18	18-21	21-24	00-03		03-06	06-09	09-12		

明日（21日）にかけて、注意報発表中の所は継続を見込む。

警報級の可能性、降水量の予想

	20日		21日		22日	23日	24日	25日
	18-24	00-06	06-12	12-24				
福岡県福岡地方								
大雨					[中]	-	-	-
警報級の可能性		[中]	[中]	[中]				
1時間最大	20	15以下	15以下	30				
24時間最大			50から100					
福岡県北九州地方								
大雨					22日	23日	24日	25日
警報級の可能性		[中]	[中]	[中]				
1時間最大	20	15以下	15以下	30				
24時間最大			50から100					
福岡県筑豊地方								
大雨					22日	23日	24日	25日
警報級の可能性		[中]	[中]	[中]				
1時間最大	20	15以下	15以下	30				
24時間最大			50から100					
福岡県筑後地方								
大雨					22日	23日	24日	25日
警報級の可能性		[中]	[中]	[中]				
1時間最大	20	15以下	15以下	30				
24時間最大			50から100					

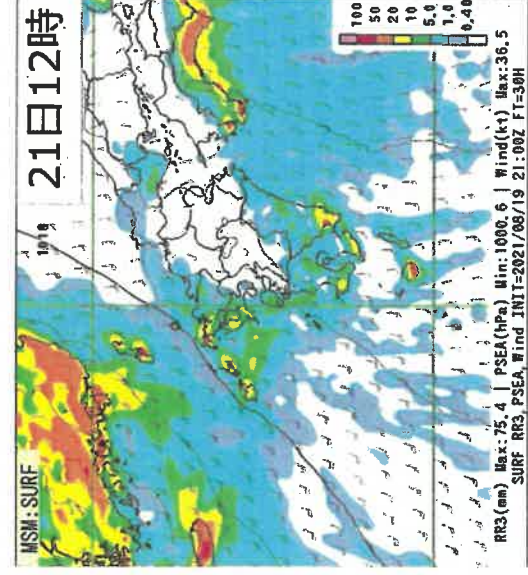
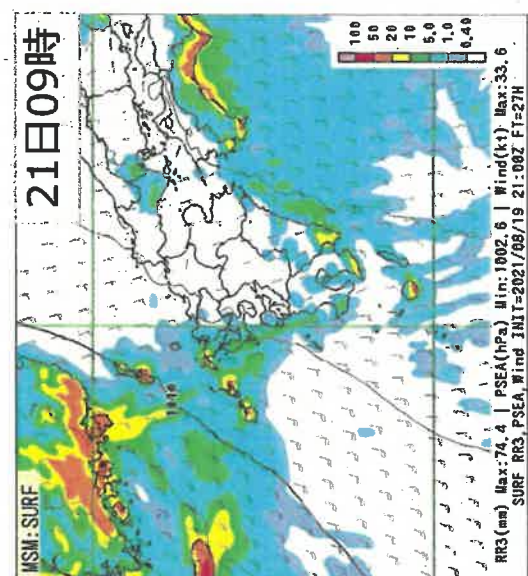
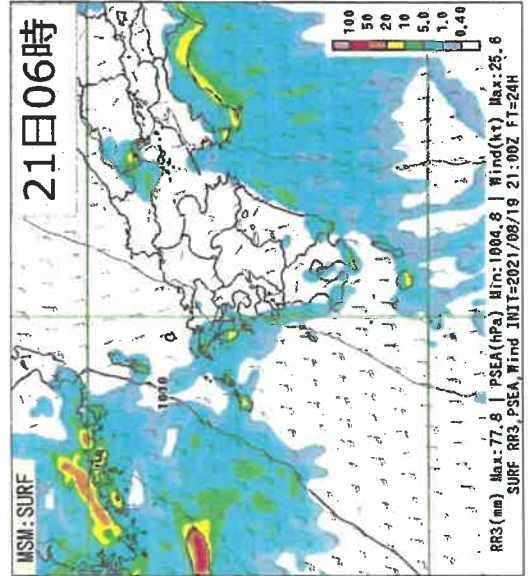
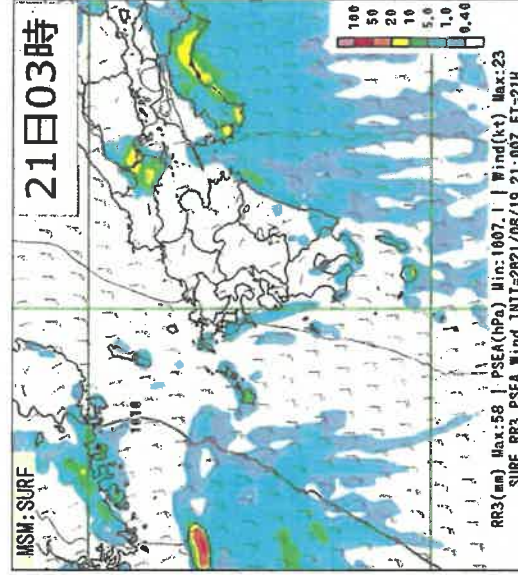
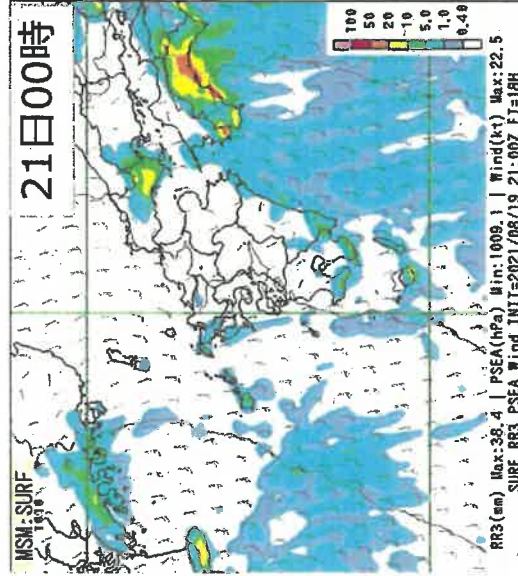
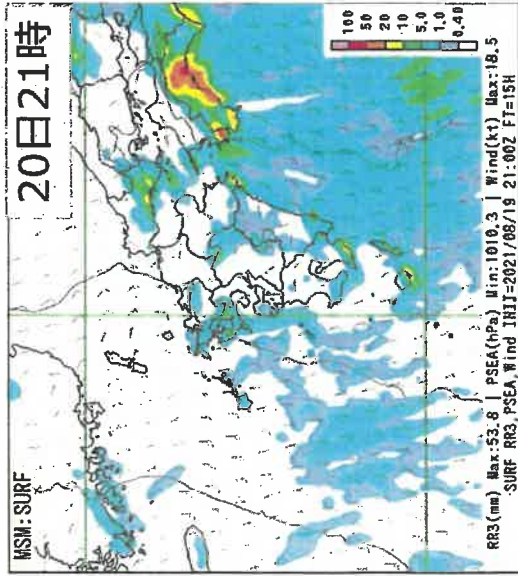
	20日	21日	20日18時~21日18時	21日18時~22日18時
福岡地方	30	30	80	50~100
北九州地方	30	30	80	50~100
筑豊地方	30	30	80	50~100
筑後地方	30	30	80	50~100

21日12時にかけての3時間降水量予想 (2021.8.20.6JST初期値)

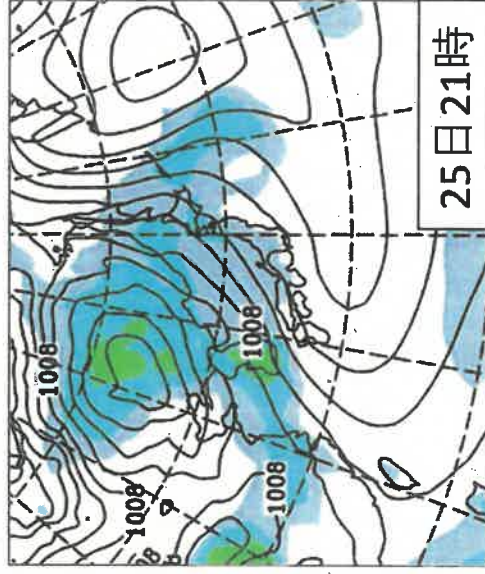
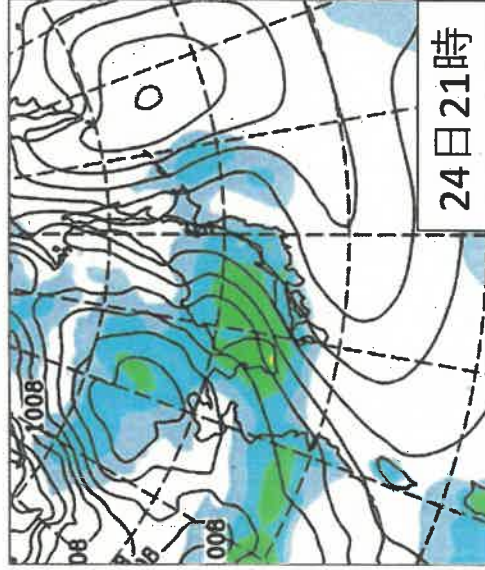
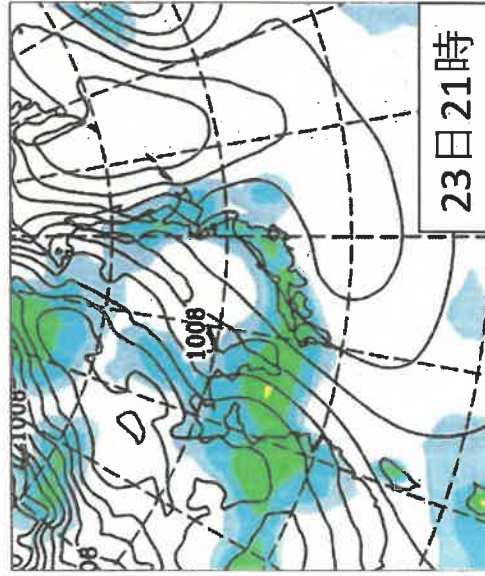
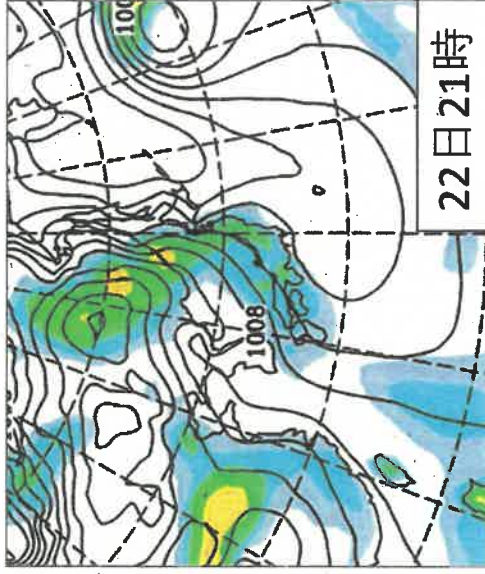
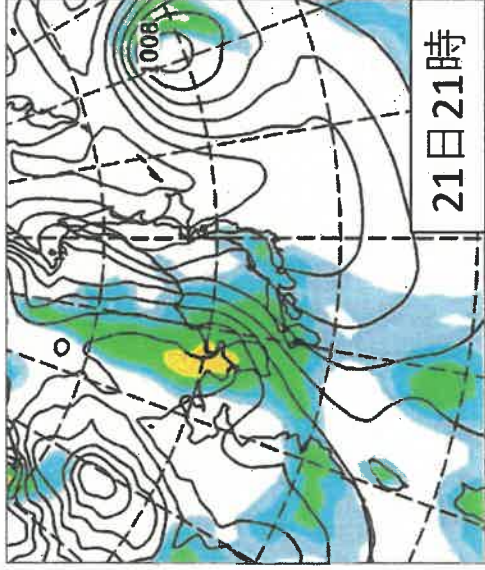
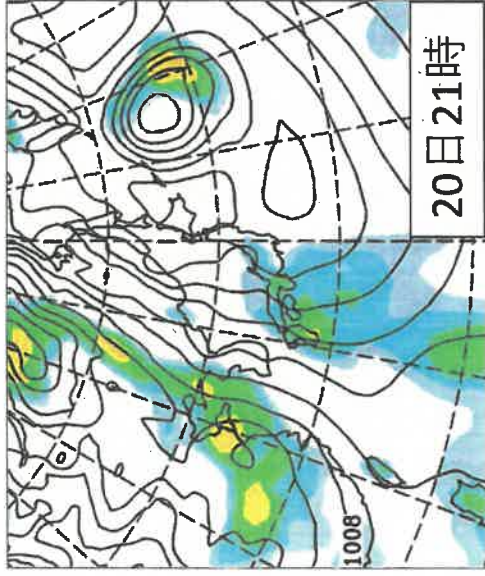


福岡管区気象台
Fukuoka Regional Headquarters
Japan Meteorological Agency

※数値予測モデル (予報官の判断が入っていません)



今後の気圧配置 (2021.8.19.21JST初期値)



・23日頃にかけて、局地的に雨が降りやすい状況が続く。

今後の予想を含めた最新の情報は、以下からご利用ください。

- 気象警報・注意報、早期注意情報
https://www.jma.go.jp/bosai/warning/#lang=ja&area_type=offices&area_code=400000
- キキクル(危険度分布)土砂災害、浸水害、洪水の危険度の予測を地図上で表示
https://www.jma.go.jp/bosai/#area_type=offices&area_code=400000&pattern=rain_level
- 流域雨量指数の予測値(主な河川の6時間先までの予測)
https://www.jma.go.jp/bosai/floodindex/#area_type=offices&area_code=400000
- 気象情報(気象概況や大雨の見通し)
https://www.jma.go.jp/bosai/information/#area_type=offices&area_code=400000&format=table

○ 気象台からのコメント
表示のカスタマイズにおいて
コンテンツ一覧の
「気象台からのコメント」を
右側(ON)にして下さい。



(お問い合わせ)

福岡管区気象台予報課:092-725-3604

8月11日からの大雨に関する情報（第34報）

1 配備体制(08月20日 12時00分)

県	災害対策本部設置 :08月12日 17時00分
4市町村(3市 1町)	災害対策本部設置:3団体(3市) 災害警戒本部設置:1団体(1町)

2 主な被害の状況(08月20日 12時00分)

区分	件数	内訳
人的被害	3件	負傷:重傷:1名(添田町1) 負傷:軽傷:2名(北九州市1、みやま市1)
家屋被害	3,077件	○住家 ・半壊:3件(北九州市2、添田町1) ・一部損壊:15件(北九州市9、八女市4、春日市1、朝倉市1) ・床上:541件(久留米市517、飯塚市1、八女市8、小郡市4、みやま市10、大木町1) ・床下:2,515件(北九州市1、大牟田市1、久留米市2,191、飯塚市4、八女市12、筑後市4、大川市6、小郡市43、うきは市1、朝倉市1、みやま市157、小竹町14、大刀洗町8、大木町71、苅田町1) ○非住家 ・その他:3件(朝倉市1、芦屋町1、苅田町1)

道路被害	<u>153</u> 件	<ul style="list-style-type: none"> ・損壊：<u>118</u>件(福岡市 1、大牟田市 8、久留米市 6、田川市 1、八女市 24、筑後市 4、筑紫野市 2、太宰府市 2、福津市 1、うきは市 1、嘉麻市 2、朝倉市 24、みやま市 19、那珂川市 1、篠栗町 2、大刀洗町 1、広川町 7、添田町 5、川崎町 1、大任町 1、<u>苅田町 5</u>) ・埋没：<u>35</u>件(大牟田市 3、久留米市 6、飯塚市 1、八女市 <u>4</u>、嘉麻市 6、朝倉市 13、みやま市 1、糸島市 1)
橋梁被害	<u>3</u> 件	<ul style="list-style-type: none"> ・損壊：<u>3</u>件(大牟田市 1、みやま市 1、<u>久山町 1</u>)
河川被害	<u>93</u> 件	<ul style="list-style-type: none"> ・溢水：<u>15</u>件(大牟田市 2、久留米市 9、筑後市 1、うきは市 1、大木町 2) ・施設・設備損壊：<u>74</u>件(福岡市 3、大牟田市 6、久留米市 2、八女市 <u>5</u>、筑後市 8、小郡市 2、筑紫野市 2、福津市 1、うきは市 1、嘉麻市 4、朝倉市 17、みやま市 <u>16</u>、大刀洗町 1、広川町 3、福智町 1、<u>苅田町 2</u>) ・内水氾濫：<u>4</u>件(<u>苅田町 4</u>)
土砂災害	<u>132</u> 件	<ul style="list-style-type: none"> ・がけ崩れ：<u>131</u>件(北九州市 23、福岡市 17、大牟田市 5、田川市 3、八女市 6、筑紫野市 2、春日市 1、大野城市 2、太宰府市 4、うきは市 1、嘉麻市 1、朝倉市 2、みやま市 <u>42</u>、那珂川市 2、宇美町 2、芦屋町 1、水巻町 <u>2</u>、桂川町 3、筑前町 2、添田町 3、川崎町 2、福智町 1、<u>苅田町 4</u>) ・地すべり：<u>1</u>件(宇美町 1)

3 避難状況(08月20日 12時00分)

区分		人数	内訳
緊急安全確保	対象数	なし	
	実避難数	なし	
避難指示	対象数	<u>39</u> 世帯 <u>94</u> 名	みやま市:39世帯 94名
	実避難数	<u>2</u> 世帯 <u>3</u> 名	みやま市:2世帯 3名
高齢者等避難	対象数	なし	
	実避難数	なし	
自主避難	実避難数	なし	

※本件は速報値ですので、変更することがあります。

令和3年8月20日

総務部

8月11日からの大雨に関する対応について

○ 職員の派遣

久留米市より8月11日からの大雨による被災家屋の調査について、当県に対して職員派遣依頼があったもの。

1 8月20日（金）現在の派遣状況

県職員 8名派遣（派遣依頼期間9月3日（金）予定）

※不動産取得税の家屋評価及び被災家屋調査経験者等で構成

2 調査内容

大雨による被災家屋の罹災証明書発行のため、久留米市、県、市町村が合同で久留米市内浸水地域の被災家屋を調査

○ 使用料及び手数料の免除等

被災者の経済的負担の軽減を図るため、令和3年8月11日からの大雨による災害を「大規模災害の被災者に対する使用料及び手数料の免除等に関する条例」の対象となる災害に指定し、当該被災者の日常生活の回復等に資する使用料及び手数料の免除等を実施する。

・ 対象者

令和3年8月11日からの大雨による災害で災害救助法の適用となった市町村（久留米市、八女市、みやま市）の被災者

・ 対象となる使用料及び手数料

運転免許証再交付手数料など73件（別紙1参照）

・ 指定期間

令和3年8月20日から令和5年8月19日（延長もあり得る）

※ 災害救助法適用日（令和3年8月12日）から適用

※ 上記以外にも、各部が所管する個別の条例に基づき、被災者への使用料及び手数料（県営住宅の家賃等）の免除等を実施（別紙2参照）。

1. 特例条例により免除する使用料・手数料

所管部名	使用料及び手数料を徴収することを規程する条例の名称	使用料及び手数料の名称	所管課
総務部	1 福岡県消防関係手数料条例	1 危険物取扱者免状再交付手数料	消防防災指導課
		2 消防設備士免状再交付手数料	消防防災指導課
保健医療介護部	2 福岡県保健福祉関係手数料条例	3 栄養士免許証再交付申請手数料	健康増進課
		4 准看護師再教育研修登録証再交付申請手数料	医療指導課
		5 准看護師免許証再交付申請手数料	医療指導課
		6 保健婦免状再交付申請手数料	医療指導課
		7 看護婦免状又は看護師免状再交付申請手数料	医療指導課
		8 クリーニング師免許証再交付申請手数料	生活衛生課
		9 調理師免許証再交付申請手数料	健康増進課
		10 販売従事登録証再交付申請手数料	業務課
		11 製菓衛生師免許証再交付申請手数料	生活衛生課
		12 診療エックス線技師免許証再交付申請手数料	医療指導課
		13 介護支援専門員証再交付申請手数料	高齢者地域包括ケア推進課
		14 受胎調節実地指導員指定証再交付申請手数料	健康増進課
		15 受胎調節実地指導員標識再交付申請手数料	健康増進課
福祉労働部	3 福岡県職業能力開発関係手数料条例	16 保育士登録証再交付申請手数料	子育て支援課
		17 職業訓練指導員免許証再交付手数料	職業能力開発課
商工部	4 福岡県商工関係手数料条例	18 技能検定合格証書再交付手数料	職業能力開発課
		19 火薬類保安責任者免状再交付手数料	工業保安課
		20 製造保安責任者免状再交付手数料	工業保安課
		21 販売主任者免状再交付手数料	工業保安課
		22 電気工事士免状再交付手数料	工業保安課
		23 液化石油ガス設備士免状再交付手数料	工業保安課
		24 地域通訳案内士登録証再交付手数料	観光政策課
		25 全国通訳案内士登録証再交付手数料	観光政策課
		26 電気工事業登録証再交付手数料	工業保安課
農林水産部	5 福岡県農林水産関係手数料条例	27 家畜人工授精師免許証再交付手数料	畜産課
		28 家畜人工授精所開設許可証再交付手数料	畜産課
		29 動物用医薬品販売従事登録証再交付申請手数料	畜産課
		30 家畜商免許証再交付手数料	畜産課
		31 動物用医薬品販売業許可証又は動物用高度管理医療機器等販売業若しくは貸与業許可証再交付申請手数料	畜産課
		32 動物用医薬品配置従事者身分証明書再交付申請手数料	畜産課
建築都市部	6 福岡県建築都市関係手数料条例	33 狩猟免状再交付手数料	農山漁村振興課
		34 二級建築士免許証又は木造建築士免許証再交付手数料	建築指導課
教育庁	7 福岡県立学校授業料等徴収条例	35 県立中学校入学選考料	財務課
		36 県立高等学校入学料	財務課
		37 聴講料	財務課
		38 県立高等学校入学選考料	財務課
		39 県立中等教育学校前期課程入学選考料	財務課
		40 後期課程進級料	財務課
		41 県立中等教育学校後期課程入学料	財務課
	42 県立中等教育学校後期課程入学選考料	財務課	
	8 福岡県立高等学校通信教育入学料及び受講料条例	43 入学料	財務課
		44 受講料	財務課
9 福岡県美術銃砲刀剣類登録等手数料条例	10 福岡県教育職員免許状関係手数料条例	45 登録証再交付手数料	文化財保護課
		46 教育職員免許状再交付手数料	教職員課
警察本部	11 福岡県警察関係手数料条例	47 銃砲刀剣類所持許可証再交付申請手数料	生活保安課
		48 年少射撃資格認定証再交付申請手数料	生活保安課
		49 駐車監視員資格者証再交付申請手数料	交通指導課
		50 運転免許証再交付手数料	各運転免許試験場
		51 警備業認定証再交付申請手数料	生活保安課
		52 警備員指導教育責任者資格者証再交付申請手数料	生活保安課
		53 検定合格証明書再交付申請手数料	生活保安課
		54 機械警備業務管理者資格者証再交付申請手数料	生活保安課
		55 自動車運転代行業認定証再交付申請手数料	交通企画課
		56 古物営業許可証再交付申請手数料	生活保安課
		57 質屋営業許可証再交付申請手数料	生活保安課
		58 風俗営業許可証再交付申請手数料	生活保安課
		59 特例風俗営業者認定証再交付申請手数料	生活保安課
		60 性風俗関連特殊営業変更届出確認書交付手数料	生活保安課
		61 性風俗関連特殊営業届出確認書再交付申請手数料	生活保安課
		62 特定遊興飲食店営業許可証再交付申請手数料	生活保安課
		63 古物営業許可証書換申請手数料	生活保安課
		64 質屋営業許可証書換申請手数料	生活保安課
		65 銃砲刀剣類所持許可証書換申請手数料	生活保安課
		66 年少射撃資格認定証書換申請手数料	生活保安課
		67 道路使用許可証再交付申請手数料	交通規制課
		68 保管場所標章交付手数料	交通規制課
		69 保管場所標章再交付手数料	交通規制課
70 警備業認定証書換申請手数料	生活保安課		
71 検定合格証明書書換申請手数料	生活保安課		
72 探偵業変更届出証明書交付手数料	生活保安課		
73 探偵業届出証明書再交付手数料	生活保安課		

令和3年4月1日現在

2. 個別の条例等により免除している使用料・手数料

所管部名	使用料及び手数料を徴収することを規程する条例の名称	使用料及び手数料の名称	所管課
総務部	1 公文書館条例	1 公文書館施設使用料	福岡共同公文書館
	2 行政財産使用料条例	2 県営住宅の家賃	県営住宅課
人づくり・県民生活部	3 福岡県都市公園条例	3 筑後広域公園芸術文化交流施設利用料	文化振興課
	4 福岡県立ももち文化センター条例	4 大濠公園能楽堂施設利用料	文化振興課
	5 福岡県国際文化情報センター条例	5 ももち文化センター利用料	文化振興課
	6 福岡県立あまぎ水の文化村条例	6 福岡県国際文化情報センター利用料(アクロス福岡)	文化振興課
	7 福岡県立アジア文化交流センター条例	7 あまぎ水の文化村利用料	文化振興課
		8 使用料(九州国立博物館 施設使用料、駐車場使用料)	アジア文化交流センター
		9 福岡県男女共同参画センター利用料	男女共同参画推進課
福祉労働部	8 福岡県人権啓発情報センター及び福岡県総合福祉センターの設置及び管理に関する条例	10 福岡県人権啓発情報センター使用料	人権・同和对策局調整課
	9 福岡県立勤労青少年文化センター条例	11 福岡県総合福祉センター利用料	福祉総務課
県土整備部	10 福岡県港湾施設管理条例	12 福岡県立北九州勤労青少年文化センター利用料	労働政策課
建築都市部	11 福岡県都市公園条例	13 使用料	港湾課
	12 福岡県立学校授業料等徴収条例	14 野球場、庭球場、集会所等利用料	公園街路課
	13 福岡県立青少年訓練所使用料条例	15 県立高等学校及び県立中等教育学校後期課程授業料	教育庁財務課
	14 福岡県立久留米スポーツセンター条例	16 施設使用料	教育庁社会教育課
	15 福岡県立美術館使用料条例	17 施設利用料	教育庁体育スポーツ健康課
	16 福岡県立社会教育総合センター使用料条例	18 展示室等使用料	教育庁社会教育課
	17 福岡県青少年科学館条例	19 研修室等使用料	教育庁社会教育課
	18 福岡県立体育・スポーツ施設条例	20 施設利用料	教育庁社会教育課
	19 福岡県都市公園条例	21 施設利用料	教育庁体育スポーツ健康課
	20 九州歴史資料館条例	22 旧福岡県公会堂貴賓館入館料	教育庁文化財保護課
警察本部	21 福岡武道館条例	23 観覧料等使用料	教育庁文化財保護課
		24 福岡武道館使用料	警察本部教養課
会計管理局	福岡県証明手数料条例	25 保育士資格の取得に関する証明手数料	子育て支援課
		26 子育て支援員研修修了証明手数料	子育て支援課
		27 高等技術専門校及び福岡障害者職業能力開発校の修了証明	職業能力開発課
		28 介護員養成研修、認知症介護研修事業修了証明書再交付申請手数料	高齢者地域包括ケア推進課
		29 学業に関する証明手数料	教育庁財務課
		30 教育職員免許状授与証明書交付手数料	教育庁教職員課
		31 恩給の支払状態に関する証明	教育庁教職員課
		32	警察本部厚生課

8月11日からの大雨に関する対応について

令和3年8月20日
企画・地域振興部

○ 市町村職員の派遣

福岡県市長会、福岡県町村会と連携・協力し、8月20日(金)から県内市町村職員を久留米市へ派遣

【8月20日(金)現在の派遣状況】

- ・ 家屋の被害状況の調査に11人を派遣
(福岡市4、筑后市1、大川市1、春日市1、うきは市2、大刀洗町2)
- ・ 8月21日(土)以降の派遣についても、久留米市及び市長会、町村会と調整中

○ 普通交付税の繰上げ交付

災害救助法の適用市町村について、普通交付税の繰上げ交付(9月定例交付額の30%)を実施及び申請中

- ・ 久留米市 15.3億円(8月19日決定、20日交付)
- ・ 八女市 8.1億円(総務省に申請中)
- ・ みやま市 4.1億円(同上)

「令和3年8月11日からの大雨」に関する被害状況等

I 被害の状況

- 1 県立大学（8月20日13時時点判明分）
被害の報告なし
- 2 私立学校（8月20日13時時点判明分）
床下浸水 1校（久留米市 幼稚園）
敷地法面の土砂崩れ 1校（筑紫野市 幼稚園）
- 3 放課後児童クラブ（8月20日13時時点判明分）
被害の報告なし
- 4 県有文化施設（8月20日13時時点判明分）
被害の報告なし

II 被災者・被災自治体への支援

- 1 災害ボランティア情報の提供 【社会活動推進課】
○ 8月17日から、県（NPO・ボランティアセンター）ホームページを通じて、
県内の災害ボランティア募集を情報発信。

8月19日終了時点

名称	設置者	設置日 (活動開始)	募集範囲・連絡先	活動人数 (累計)
久留米市 災害ボラン ティアセン ター	久留米市 社会福祉協議会	8月17日 (8月18日)	県内在住者 事前登録制 注) 電話：090-7493-0187 090-4564-1156 http://www.heartful-volunteer.net/	45人

注)参加条件

- ・ボランティア活動保険の加入
- ・新型コロナウイルス感染症拡大防止のため、下記のいずれかに該当する場合は参加できません。
 - ① 新型コロナウイルス感染症の陽性者の濃厚接触者及び接触者と特定された場合
 - ② 本人に発熱（37.5℃以上）、頭痛、のどの痛み、味覚・嗅覚障害がある場合
 - ③ 家族や同居人に上記の症状がみられる場合
 - ④ マスク着用など、自身で感染予防対策ができない場合
 - ⑤ 重症化のリスクが高い基礎疾患のある方や高齢者等

- 県、県社協、NPO・ボランティア中間支援団体と協働し、現地ニーズの把握や支援策に関する情報共有を図るため、情報共有会議(オンライン形式)を開催(8/16、17、19)。災害ボランティア活動に有用な情報は、ホームページやメールマガジンを通じて情報発信。

2 災害に便乗した悪質商法被害の防止 【生活安全課】

(1) ホームページでの注意喚起（8月16日）

県（消費生活センター）のホームページで、悪質商法について注意を喚起

(2) 啓発チラシの作成・配布（8月17日）

過去の豪雨災害時に発生した悪質商法の事例とその対処法を紹介する啓発チラシを作成し、県内市町村、消費生活協同組合、老人クラブ連合会などの関係団体に配布し、周知を依頼

(3) メールマガジンによる注意喚起（8月17日）

- ・ あんあんメール（防犯ボランティア団体、個人など 3万5千件）
- ・ 福岡県 STOP！飲酒運転メールマガジン（企業、飲食店など 8千件）
- ・ 女性と子どもの安全みまもり企業だより（企業 8百件）

3 被災児童生徒の支援

(1) 高等学校等就学支援金等の申請手続きに係る柔軟な対応 【私学振興課】

高等学校等就学支援金、高校生等奨学給付金の申請期限及び提出書類について柔軟に対応する。

(2) 私立高等学校等学校納付金軽減補助金の適用 【私学振興課】

- ・ 自宅が全半壊した世帯の生徒
 - ・ 農地・店舗等の損壊、長期避難等のため自営業の継続が困難などの理由により収入額が一定の基準を下回る事となる世帯の生徒
- について、学校納付金軽減補助金の支給対象とする。

(3) 被災児童の放課後児童クラブ利用の協力依頼 【青少年育成課】

被災児童が避難先で放課後児童クラブを利用する場合、避難先市町村での受入れ等について県内市町村に協力を依頼

4 県立大学の授業料の減免 【政策課】

県立三大学において、災害により家計等が急変した学生に係る授業料を減免

令和3年8月20日
福祉労働部

1. 災害救助法の適用について

令和3年8月11日からの大雨による災害により、多数の住民が生命又は身体に危害を受け、又は受けるおそれが生じており、継続的に救助を必要としていることから、次のとおり、災害救助法の適用を決定した。

- ・適用基準 災害救助法施行令第1条第1項第4号
- ・法適用日 令和3年8月12日
- ・適用市町村 久留米市、八女市、みやま市（追加）
- ・救助の内容 避難所の設置 等

2. 災害義援金の募集について

被災された方々への支援として、令和3年8月18日（水）から、災害義援金の募集を開始した。

(1) 県の指定口座の設置

- ① 義援金の名称
令和3年8月豪雨災害義援金

② 指定口座

○金融機関名・支店名 : 福岡銀行(0177)・県庁内支店(213)
○預金種目及び口座番号 : 普通預金(1219657)
○口座名(漢字) : 福岡県令和3年8月豪雨災害義援金
○口座名(か) : フオカケンレイサンネハガツゴウサイガキエンキ

○金融機関名 : ゆうちよ銀行(9900)
○口座番号 : 00980-3-325221
○口座名(漢字) : 福岡県令和3年8月豪雨災害義援金
○口座名(か) : フオカケンレイサンネハガツゴウサイガキエンキ

※福岡銀行及びゆうちょ銀行では、窓口での振込手数料が無料
(ATMは有料)

③ 募集期間
令和3年8月18日（水）～令和4年3月31日（木）

④ 義援金の取扱い
寄せられた義援金は、福岡県義援金品配分委員会にて被害の状況に応じて配分額を決定し、福岡県内の被災市町村及び他の被災県へ配分する。

(2) 団体による義援金（県内被災市町村向け）の募集

① 受付団体

・福岡県共同募金会

令和3年8月17日（火）～令和3年12月30日（木）

※募金口座は、福岡県ホームページに掲載。

・日本赤十字社福岡県支部

※募集開始後、福岡県ホームページに掲載。

② 義援金の取扱い

寄せられた義援金は県へ寄託され、上記(1)④の配分委員会を経て、県内の被災市町村へ配分する。

3. 福祉労働部所管施設の被害状況

区分	箇所数	施設種別	状況
県有施設	2	筑豊労働者支援事務所（飯塚市） 福岡学園（那珂川市）	雨漏り1 崩土1
児童関係施設	10	保育所8（大牟田市、うきは市、 川崎町、太宰府市、 宗像市3、小郡市） 認定こども園2（大牟田市、宗像市）	雨漏り3 配管破損1 ブロック塀崩壊1 外壁破損1 崩土1、床下浸水1 階段破損1 階段土砂堆積1
その他施設	1	障がい者就業・生活支援センター （筑前町）	雨漏り1

※被害状況は8月20日（金）13：00時点で把握できているもの。

8月11日からの大雨による廃棄物処理施設等の被害状況等
【8月20日 10:00現在】

1 施設の被害状況

○ 一般廃棄物処理施設 (153 施設)

4 施設

- 柳川市クリーンセンター : 中央制御室の天井から漏水
宇美志免リサイクルセンター : 天井から漏水
田川地区清掃施設組合清掃センター : 天井から漏水
広川最終処分場 : 調整池から一部越水

※ いずれの施設においても、廃棄物処理に支障なし

2 災害廃棄物の発生状況

○ 10自治体で発生 (久留米市、直方市、八女市、小郡市、うきは市、みやま市、小竹町、大刀洗町、大木町、添田町)

※ 発生量等については確認中

3 災害廃棄物の対応状況

○ 久留米市 宮ノ陣クリーンセンター、上津クリーンセンター (可燃物のみ) で受入れ
みやのまえ公園内、大隈公園内、城島体育館駐車場内に仮置場を設置中
((公社)福岡県産業資源循環協会が設置、管理 (管理は城島体育館駐車
場内のみ) 及び仮置場からの運搬を受託)

※ 18日に職員を派遣し、処理に滞りが生じていないことを確認

○ みやま市 清掃センターで受入れ

清掃センター内に仮置場を設置中

○ 八女市 八女西部クリーンセンターで受入れ

市内に仮置場を1箇所設置中

○ 小郡市 クリーンヒル宝満で受入れ

市内に仮置場を1箇所設置中

○ 大刀洗町 サン・ポートで受入れ

運動公園 南側空き地に仮置場を設置中

○ 大木町 環境プラザ内に仮置場を設置中

○ 直方市、小竹町 住民からの要請により、個別に回収済

○ うきは市、添田町 今後、個別に回収予定

※ 県内市町村及び一部事務組合に対し、支援が必要となった場合は、県において廃棄物処理の
広域調整を行う旨を連絡（8月12日）

※ 県と災害廃棄物の処理等に関する協定を締結している下記の廃棄物処理関係4団体に対し、
支援に向けた体制確保を要請（8月12日）

- ・ （公社）福岡県産業資源循環協会
- ・ 福岡県清掃事業協同組合連合会
- ・ 福岡県環境整備事業協同組合連合会
- ・ （一社）福岡県解体工事業協会

久留米市 仮置場（みやのまえ公園）（8月18日撮影）

○ 全景



○ 小型家電のコンテナ



○ 小型家電のコンテナ内部



○ 可燃物のコンテナ



○ 可燃物のコンテナ内部



久留米市 仮置場（大隈公園）（8月18日撮影）

○ 全景



○ 可燃物のコンテナ



○ 可燃物のコンテナ内部



○ 不燃物のコンテナ



○ 不燃物のコンテナ内部



8月11日からの大雨による商工関係被害等（8月20日14時現在）

1 主な被害の状況

地区	市町村	主な被害等の状況	報告事業所数
北九州 1市1町	北九州市	浸水(ケーブルカー待合室等) 雨漏り(観光施設)	2
	吉富町	法面崩壊(工務店)	1
福岡 2市1村	朝倉市	浸水(宿泊施設等)	2
	那珂川市	土砂流入(造園業者)	1
	東峰村	土地陥没(酒造業者)	1
筑後 7市2町	大牟田市	雨漏り・浸水(商店等)	4
	久留米市	浸水(酒造業者、飲食業者、工場等) 雨漏り(工場、商店等)	113
	八女市	浸水(建設業者等)、雨漏り(商店等)	30
	筑後市	浸水(商店)	1
	大川市	浸水(工場等)	5
	小郡市	浸水(工務店等)	2
	みやま市	浸水(商店、鉄工所等)	27
	大木町	雨漏り(商店等)	6
筑豊 2町	広川町	雨漏り(商店)	1
	小竹町	浸水(運送会社)	1
	鞍手町	浸水(直売所(車両))	1
合計 (10市5町1村)			198

※全県の被害状況は、引き続き調査中。

※下線は、前回からの変更点。

2 商工業者に対する支援

(1) 金融支援

県制度融資緊急経済対策資金の拡充

①セーフティネット保証の適用

災害救助法の適用地域となった久留米市、八女市、みやま市について、「セーフティネット保証4号」の適用地域に指定された。これを受け、間接被害も対象とし、信用保証協会が100%保証を行うセーフティネット保証4号の認定事業者に対し、緊急経済対策資金による低利融資を実施(八女市、みやま市については、官報告示後、市町村での認定を開始)

- ・金利：1.3%
- ・保証料率：0.8%
- ・限度額：1億円
- ・指定期間：令和3年8月12日～令和3年11月19日

【中小企業振興課 092-643-3424】

②緊急経済対策資金の「知事の指定する風水害」への指定(県内全域)

今回の災害を県制度融資緊急経済対策資金の「知事の指定する風水害」に指定し、緊急経済対策資金による低利融資を実施

- ・金利：1.3%
- ・保証料率：0.25～1.62%
- ・限度額：1億円
- ・指定期間：令和3年8月19日～令和3年12月28日

【中小企業振興課 092-643-3424】

(2) 相談窓口の設置

被災した中小企業の円滑な資金繰りを支援するため、関係機関と連携し金融相談窓口を設置(令和3年8月13日～)

県：商工部中小企業振興課、各中小企業振興事務所

関係機関：福岡県信用保証協会、福岡県中小企業振興センター、各商工会議所・商工会、福岡県商工会連合会、福岡県中小企業団体中央会

【中小企業振興課 092-643-3424】

8月11日からの大雨による農林水産関係の被害概況 (8月20日 13:00時点)

※下線部は前回からの変更箇所

○ 農地・ハウス等栽培施設

- ・水田(大豆・水稻)の冠水 約 1,500ha
(柳川市、久留米市、大牟田市、みやま市、小郡市、大刀洗町、筑後市等)
- ・ハウスの冠水 約 170ha
※水菜、小松菜、アスパラガス、花き等
(久留米市、小郡市、柳川市、大川市、大刀洗町、みやま市、朝倉市等)
- ・樹園地の冠水、損壊 約 30ha
※イチジク、ブドウ等
(うきは市、柳川市、久留米市、朝倉市、大牟田市、みやま市等)
- ・暖房機等、ハウス付帯施設の冠水 約 100台
(みやま市、大川市、大牟田市等)

○ 農地・農業用施設

- ・農地の損壊 66箇所
(八女市、嘉麻市、小竹町、添田町、宮若市、うきは市等)
- ・水路の損壊・埋没 81箇所
(嘉麻市、筑前町、大牟田市、飯塚市、宮若市、添田町、大刀洗町等)
- ・ため池堤体等の一部損傷 7箇所
(糸島市、飯塚市、朝倉市、行橋市、みやこ町)
- ・井堰の損壊 3箇所
(八女市・大牟田市)
- ・農道の一部損壊 20箇所
(嘉麻市、大牟田市・みやま市、筑前町、朝倉市、田川市)

○ 林地・林道関係

- ・林道の損壊 134箇所
(福岡市、糸島市、朝倉市、嘉麻市、添田町、八女市、みやま市等)
- ・林地の損壊 18箇所
(朝倉市、北九州市、嘉麻市、添田町、八女市、みやま市等)



冠水した小松菜(久留米市北野町)



林地の損壊(八女市上陽町)

令和3年8月20日

県土整備部

令和3年8月11日からの大雨による施設被害状況（12：00時点）

<河川：県管理>

・護岸崩壊

福岡県土管内	5箇所
久留米県土管内	18箇所
南筑後県土管内	6箇所
京築県土管内	19箇所
朝倉県土管内	4箇所
八女県土管内	15箇所
北九州県土管内	2箇所
飯塚県土管内	4箇所
那珂県土管内	13箇所
計	86箇所

・浸水河川 19河川

<道路：県管理>

・倒木	4箇所
・路肩崩壊	16箇所
・道路冠水	0箇所
・事前通行規制（雨量）	1箇所
・崩土	16箇所
計	37箇所

※詳細は別紙

<砂防>

・がけ崩れ 12箇所

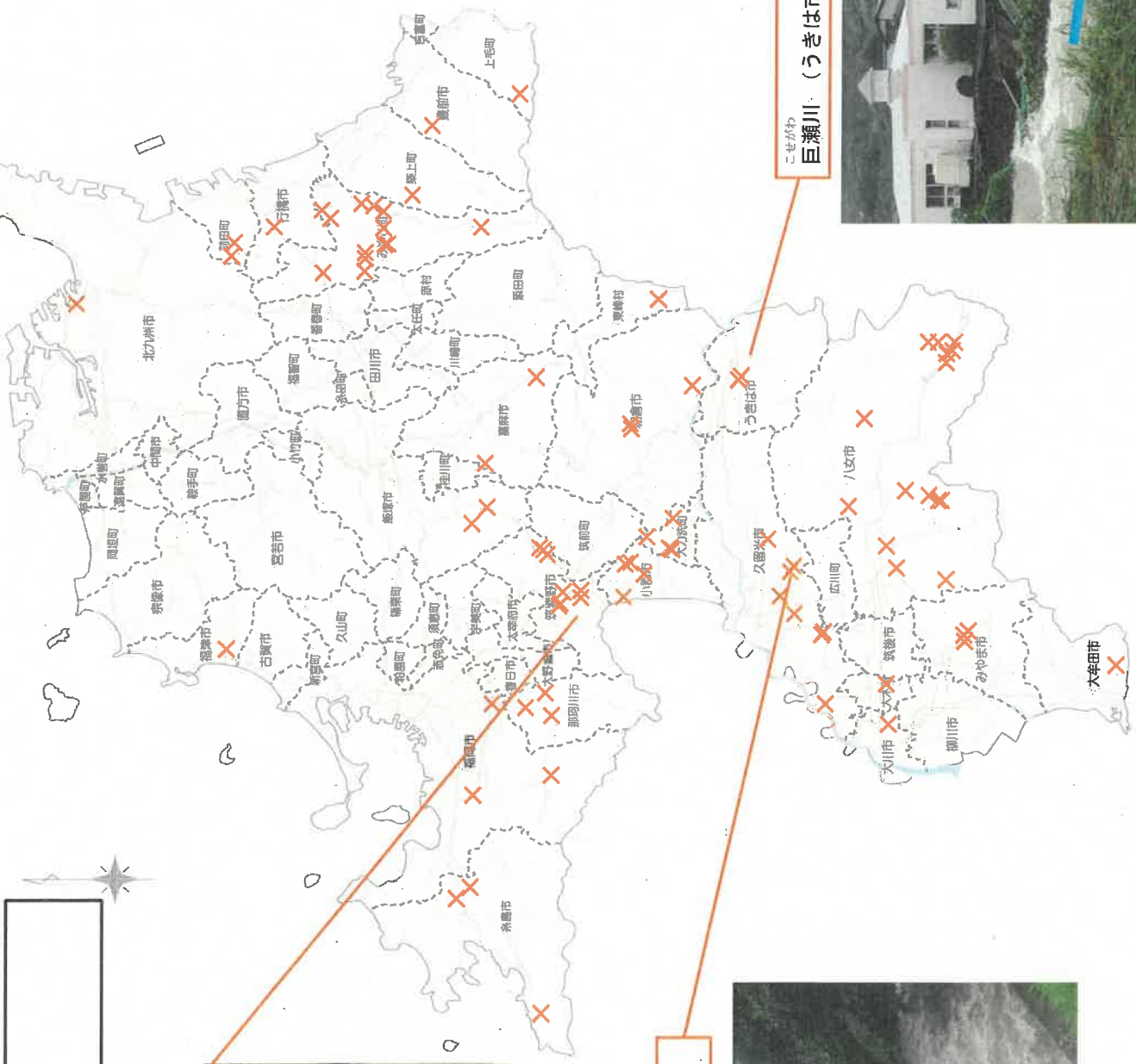
嘉麻市	1箇所	八女市	1箇所	水巻町	1箇所
添田町	1箇所	朝倉市	2箇所	福岡市	1箇所
みやま市	3箇所	大野城市	1箇所	北九州市	1箇所

※土砂災害警戒情報対象市町村 0市町

<港湾：県管理>

・災害発生報告 0箇所

令和3年8月11日からの大雨による河川被害の状況



(凡例)
 × 河川施設被害箇所 86箇所



こせがわ
 巨瀬川 (うきは市) 護岸崩壊



令和3年8月11日からの大雨による河川被害の状況

(凡例)



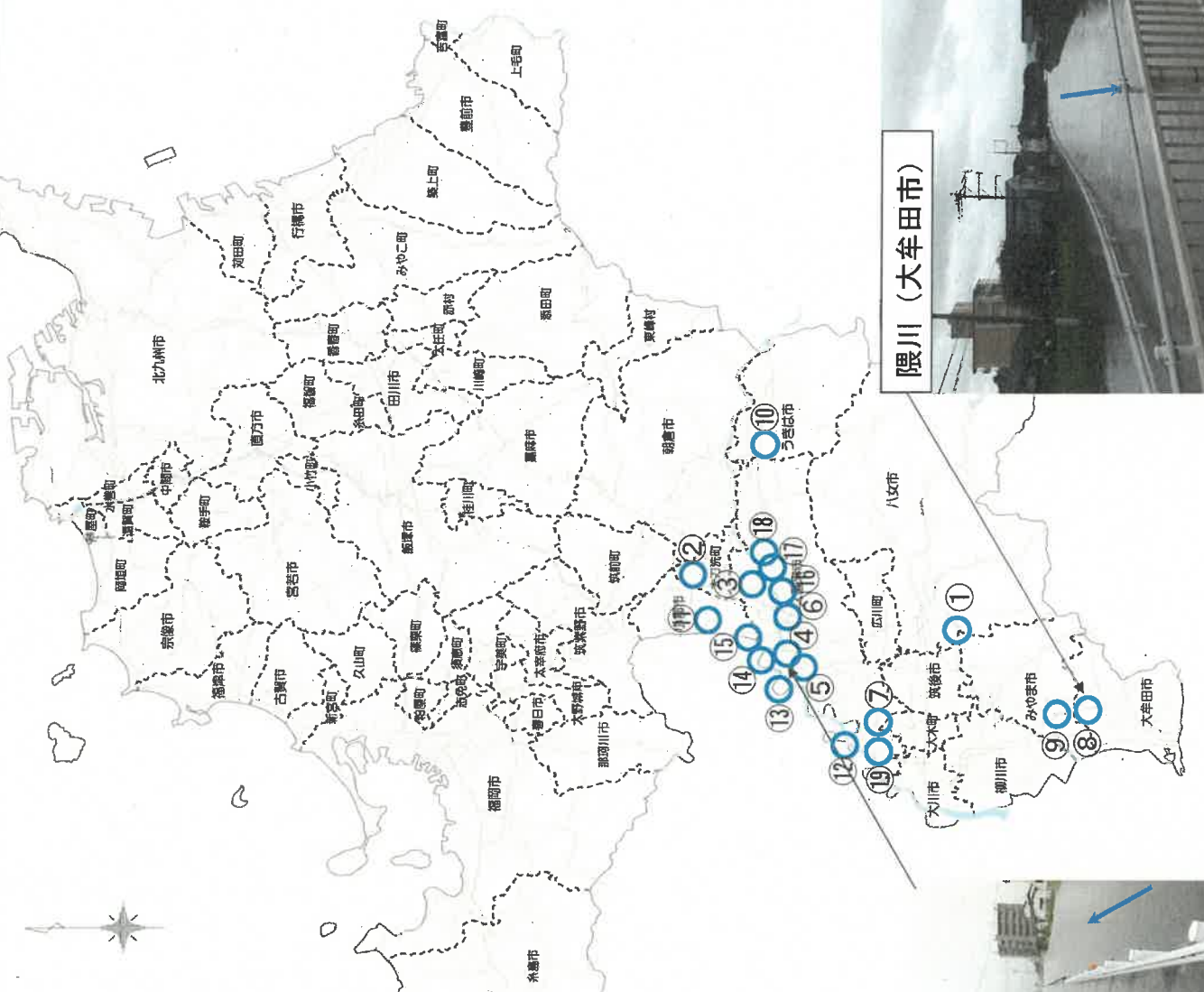
浸水河川 19河川

番号	河川名	市町村	番号	河川名	市町村
①	オホタニガワ 大倉谷川	ヤマト 八女市	⑪	チシガワ 築地川	オホカリシ 小郡市
②	オチラシガワ 大刀洗川	クルマシ 久留米市・大刀洗町	⑫	キリノシガワ 切通川	クルマシ 久留米市
③	ウツヤガワ 陣屋川	クルマシ 久留米市	⑬	ヌカガワ 沼川	クルマシ 久留米市
④	イナモトガワ 池町川	クルマシ 久留米市	⑭	コモリノガワ 小森野川	クルマシ 久留米市
⑤	カサマルガワ 金丸川	クルマシ 久留米市	⑮	シアンバシガワ 思案橋川	クルマシ 久留米市
⑥	シメユクガワ 下弓削川	クルマシ 久留米市	⑯	エダガワ 江川	クルマシ 久留米市
⑦	ヤマノイガワ 山ノ井川	クルマシ 久留米市・大木町	⑰	オホタニガワ 大谷川	クルマシ 久留米市
⑧	クマガワ 隈川	オホムタシ 大牟田市	⑱	フドウガワ 不動川	クルマシ 久留米市
⑨	ウツダカワ 楠田川	ミヤマシ みやま市	⑲	ウダスキガワ 宇田貫川	クルマシ 久留米市
⑩	ヤマノダニガワ 山曾谷川	ウキハシ うきは市	⑳		

池町川 (久留米市)



隈川 (大牟田市)



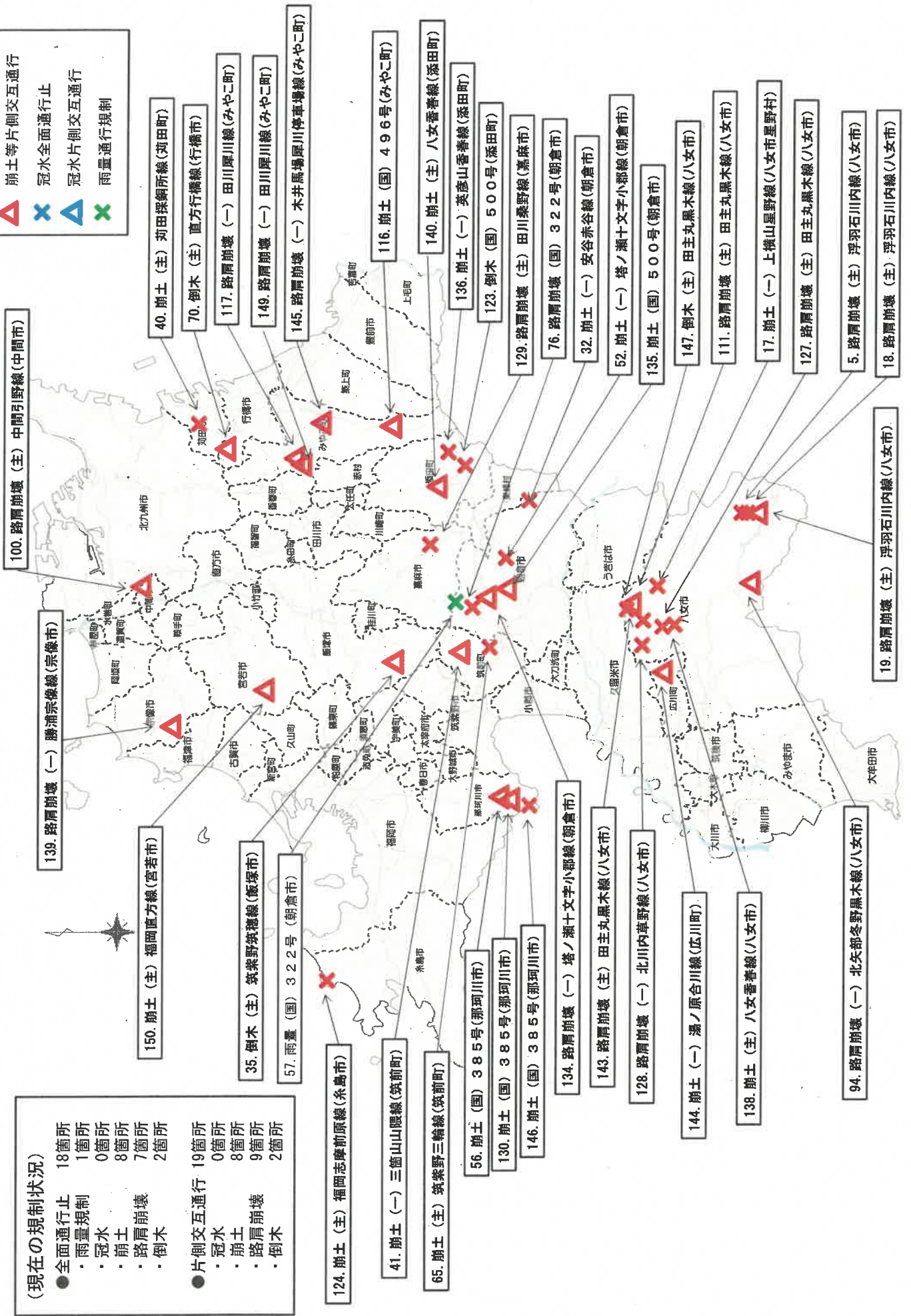
大雨による道路の通行規制箇所

(現在の規制状況)

- 全面通行止
 - 18箇所
 - 1箇所
 - 0箇所
 - 8箇所
 - 7箇所
 - 2箇所
- 片側交互通行
 - 19箇所
 - 0箇所
 - 8箇所
 - 9箇所
 - 2箇所

(凡例)

- ✖ 崩土等全面通行止
- △ 崩土等片側交互通行
- ✕ 冠水全面通行止
- △ 冠水片側交互通行
- ✕ 雨量通行規制



100. 路肩崩壊 (主) 中間引野線 (中間市)

139. 路肩崩壊 (一) 勝浦宗像線 (宗像市)

150. 崩土 (主) 福岡直方線 (宮若市)

35. 倒木 (主) 筑紫野筑漕線 (飯塚市)

57. 雨量 (国) 3 2 2 号 (朝倉市)

124. 崩土 (主) 福岡志摩前原線 (糸島市)

41. 崩土 (一) 三箇山山隈線 (筑前町)

65. 崩土 (主) 筑紫野三輪線 (筑前町)

56. 崩土 (国) 3 8 5 号 (那珂川市)

130. 崩土 (国) 3 8 5 号 (那珂川市)

146. 崩土 (国) 3 8 5 号 (那珂川市)

134. 路肩崩壊 (一) 塔ノ瀬十文字小郡線 (朝倉市)

143. 路肩崩壊 (主) 田主丸黒木線 (八女市)

128. 路肩崩壊 (一) 北川内草野線 (八女市)

144. 崩土 (一) 湯ノ原合川線 (広川町)

138. 崩土 (主) 八女香春線 (八女市)

94. 路肩崩壊 (一) 北矢部冬野黒木線 (八女市)

40. 崩土 (主) 沓田探銅所線 (沓田町)

70. 倒木 (主) 直方行橋線 (行橋市)

117. 路肩崩壊 (一) 田川犀川線 (みやこ町)

149. 路肩崩壊 (一) 田川犀川線 (みやこ町)

145. 路肩崩壊 (一) 木井黒場犀川停車場線 (みやこ町)

116. 崩土 (国) 4 9 6 号 (みやこ町)

140. 崩土 (主) 八女香春線 (添田町)

136. 崩土 (一) 英彦山香春線 (添田町)

123. 倒木 (国) 5 0 0 号 (添田町)

129. 路肩崩壊 (主) 田川桑野線 (嘉麻市)

76. 路肩崩壊 (国) 3 2 2 号 (朝倉市)

32. 崩土 (一) 安谷赤谷線 (朝倉市)

52. 崩土 (一) 塔ノ瀬十文字小郡線 (朝倉市)

135. 崩土 (国) 5 0 0 号 (朝倉市)

147. 倒木 (主) 田主丸黒木線 (八女市)

111. 路肩崩壊 (主) 田主丸黒木線 (八女市)

17. 崩土 (一) 上横山星野線 (八女市星野村)

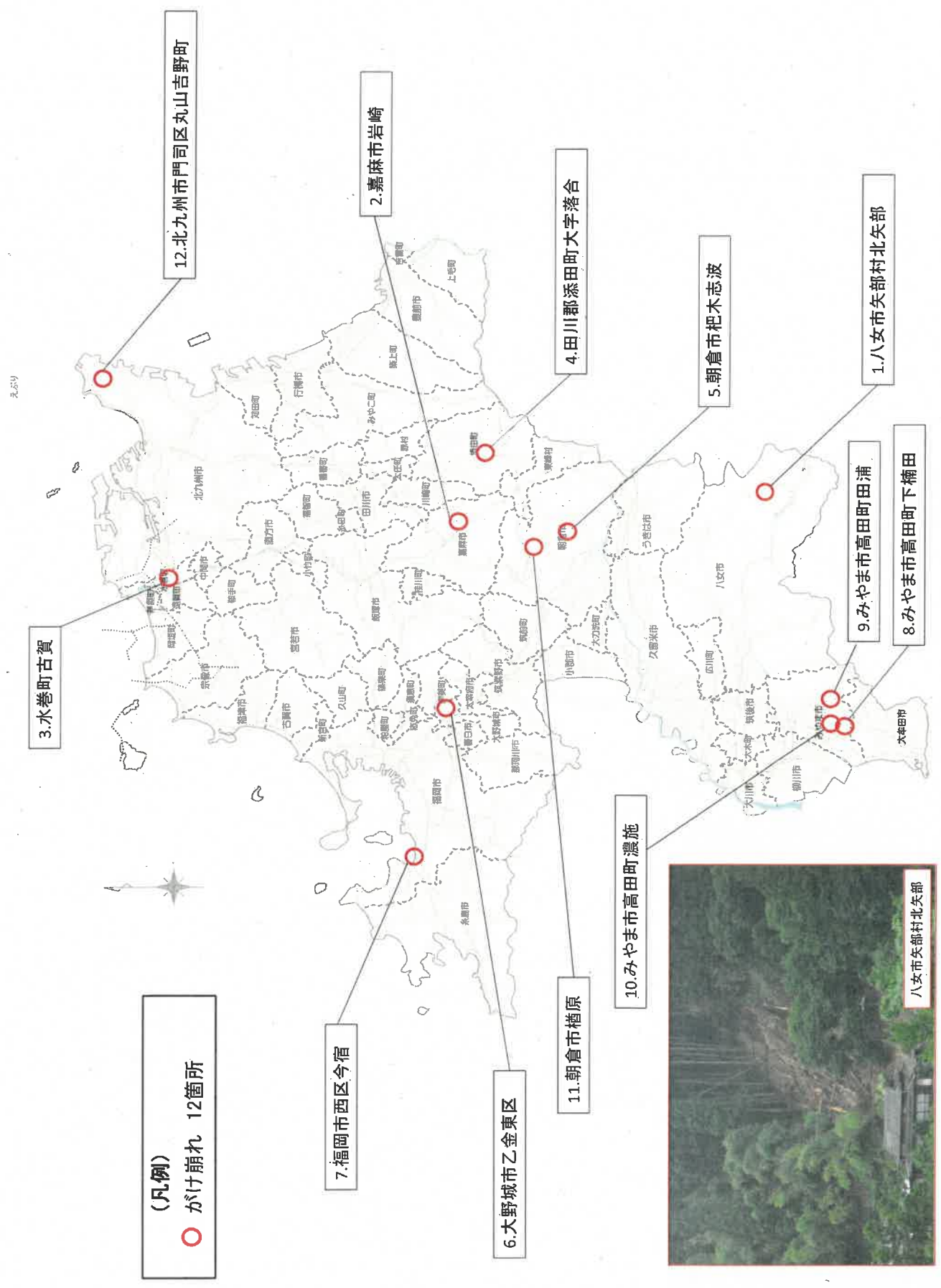
127. 路肩崩壊 (主) 田主丸黒木線 (八女市)

5. 路肩崩壊 (主) 浮羽石川内線 (八女市)

18. 路肩崩壊 (主) 浮羽石川内線 (八女市)

19. 路肩崩壊 (主) 浮羽石川内線 (八女市)

令和3年8月11日からの豪雨による土砂災害の状況



令和3年8月11日からの大雨に関する被害状況等
(8月20日13:00時点)

1 県有施設の被害状況

(1) 県営住宅

被害なし

(2) 県営公園

被害なし

(3) 流域下水道

被害なし

2 市町村有施設の被害状況

(1) 市町村営住宅

事業主体	団地名	所在地	被害戸数	被害状況	備考
みやま市	下小川団地	みやま市瀬高町太神	集会所 (県営住宅共同)	床上浸水	
久留米市	六月住宅	久留米市城島町下田	1戸	床下浸水	
久留米市	白山住宅	久留米市白山町	3戸	床下浸水	

(2) 市町村営公園

事業主体	公園数	公園名	被害状況	備考
久留米市	2	リバーサイドパーク (東櫛原地区、宮の陣地区)	洗堀被害(土砂流失等)	
糸島市	3	南風台緑地	法面土砂流失	
		宮地岳自然公園	擁壁上部の斜面土砂流失	
		加布里公園	土留め工損傷	
飯塚市	1	笠城ダム公園	法面土砂流失	

(3) 市町村下水道

被害の報告なし

3 被災者に対する支援

今回の大雨により被災された方を対象として、次の住宅支援を実施している。

(1) 県営住宅の一時提供

(2) 入居可能な県営住宅及び公社賃貸住宅の情報提供

8月16日(月)から県営住宅課(092-643-3739)に窓口を設置し、相談に対応している。

※相談件数12件、実績件数4件

令和3年8月11日からの大雨に係る被害状況

(8月20日14:00 集約)

【児童生徒の状況】(令和3年8月20日13時00分時点判明分)

- ・ 学校管理下における怪我等の被害等の報告はなし。

【公立学校の休校等状況】

- ・ 公立学校では8月20日、県立高等学校1校を休校としている(いずれも令和3年8月20日13時00分時点判明分)。

【施設の状況】(令和3年8月20日13時00分時点判明分)

- ・ 学校施設(下線部は、前回からの変更点)

施設	施設数	備考	
小学校	<u>17</u>	(北九州市)	
		<u>深町小</u>	<u>法面崩壊</u>
		(久留米市)	
		大城小	2階普通教室天井から雨漏り
		大橋小	1階事務室前廊下天井から雨漏り
		御井小	学校西側の石積擁壁が一部崩落
		金島小	便所棟1階壁面より雨漏り
		長門石小	校庭の冠水
		城島小	特別教室棟図工室・理科室の一部浸水、校庭の冠水
		江上小	ランチルーム天井から雨漏り
		合川小	校庭の一部冠水
		<u>草野小</u>	<u>屋内運動場倉庫付近より雨漏り</u>
		<u>川会小</u>	<u>教室棟天井付近、屋内運動場アリーナ付近より雨漏り</u>
		<u>宮ノ陣小</u>	<u>1階給食室天井より雨漏り</u>
		<u>犬塚小</u>	<u>教室棟・渡り廊下等の天井付近より雨漏り</u>
		<u>南小</u>	<u>教室棟トイレ前の天井より雨漏り</u>
<u>上津小</u>	<u>教室棟階段踊場の上部より雨漏り</u>		
<u>安武小</u>	<u>管理教室棟階段踊場の上部より雨漏り</u>		
<u>大善寺小</u>	<u>校舎棟2階天井より雨漏り</u>		
中学校	<u>8</u>	(北九州市)	
		<u>大谷中</u>	<u>法面崩壊</u>

		(大牟田市) <u>甘木中</u> 法面崩落、建物敷地への土砂流入
		(久留米市) 城島中 昇降口床付近から雨漏り <u>檜原中</u> 本館棟3階廊下より雨漏り <u>筑邦西中</u> 多目的ホール前の天井付近より雨漏り <u>良山中</u> 教室棟階段の窓ガラスより雨漏り <u>屏水中</u> 運動場南東側の一部が冠水
		(田川市) 鎮西中学校 グラウンド側の法面崩壊
高等学校	3	(県立) 太宰府高 歩道の一部崩落(法面を含む) 福岡農業高 法面崩壊
		(久留米市立) 南筑高 教室他3カ所天井から雨漏り
特別支援学校	1	(久留米市立) 久留米特支 コンピュータ教室前廊下より雨漏り

・ 学校以外の教育施設(下線部は、前回からの変更点)

施設	施設数	備考
社会教育施設	<u>8</u>	(大牟田市) 三池地区公民館 1階事務室の雨漏り 手鎌地区公民館 3階廊下の雨漏り 大牟田市三池カルタ・歴史資料館等複合施設 雨漏り16カ所、蔵書15冊水濡れ 三川地区公民館 3階創作室雨漏り 中央地区公民館 2階料理室雨漏り <u>多目的活動施設リフレスおむた</u> 体育館クライミングウォール横の壁より雨漏り
		(みやこ町) 豊津公民館 雨漏りによる天井石膏ボード落下 本庄地区学習等供用施設 雨漏りによる天井石膏ボード落下
社会体育施設	12	(大牟田市) 大牟田市民体育館 1階女子更衣室、2階剣道場・観客席通路(北・南)からの雨漏り 大牟田市第二市民体育館 2階アリーナからの雨漏り

		大牟田市延命球場	1階の雨漏り
		(久留米市) 久留米アリーナ	雨漏り
		野球場	三塁側ダックアウト入口内、放送室の雨漏り
		久留米スポーツセンターテニスコート	クラブハウス雨漏り
		(春日市) 春日市総合スポーツセンター	体育館内壁面からの雨漏り
		(古賀市) 久保テニスコート	水流によりコートの一部がえぐれる、コート内に土砂が流れる
		勤労者テニスコート	水流によりコートの一部がえぐれる、コート内に土砂が流れる
		(うきは市) 妹川地区運動広場	法面崩落、土砂流出
		(嘉麻市) 嘉穂野球場	野球場外側溝のオーバーフローによる流水で、野球場内外の地面が削られている
		(遠賀町) 遠賀町民体育館	雨漏り
文化施設	4	(県立) 福岡県立美術館	地下ボイラー室壁面からの漏水
		(大牟田市) 大牟田文化会館	小ホールホワイエ入口床の雨漏り、小ホール搬入口横の壁・大ホール主催者事務室の壁等からの雨漏り
		(久留米市) 三猪文化財収蔵庫	天井からの雨漏り
		(春日市) 春日市ふれあい文化センター	春日市民図書館内の一部雨漏り

【文化財の被害状況】(令和3年8月20日13時00分時点判明分)

市町村	指定	件数	名称	被害状況
うきは市	国指定	1	うきは市新川田籠伝統的建造物群保存地区	石垣崩落
柳川市	県指定	1	旧戸島家住宅	床下浸水
朝倉市	県指定	1	秋月城本門(黒門)附長屋門	黒門の軒丸瓦が雨の影響でせり出している

【被災した児童生徒等への支援（予定を含む。）】

1 被災した児童生徒の学校への弾力的な受入れ等

被災した児童生徒の受入れや教科書の無償給与など就学機会の確保等について、被害状況に応じ市町村教育委員会及び県立学校において対応。

2 被災児童生徒等に対する修学支援等

- ・ 県立高校の授業料等の免除や高校生等奨学給付金などの申請について柔軟に対応
- ・ 被災により家計が急変した高等学校の生徒等に対する奨学金の貸与

3 スクールカウンセラーによる被災児童生徒の心のケア

教育事務所に配置しているスクールカウンセラー・スーパーバイザーを市町村教育委員会からの要請に応じて派遣。

県立学校に配置しているスクールカウンセラーによる児童生徒の心のケアを実施。